

EW8TN3372



SL Pralni stroj

Navodila za uporabo

KAZALO

1. VARNOSTNE INFORMACIJE.....	3
2. VARNOSTNA NAVODILA.....	4
3. OPIS IZDELKA.....	6
4. TEHNIČNI PODATKI.....	8
5. NAMESTITEV.....	8
6. UPRAVLJALNA PLOŠČA.....	11
7. VRTLJIV GUMB IN TIPKE.....	13
8. PROGRAMI.....	16
9. NASTAVITVE.....	21
10. PRED PRVO UPORABO.....	22
11. VSAKODNEVNA UPORABA.....	22
12. NAMIGI IN NASVETI.....	27
13. VZDRŽEVANJE IN ČIŠČENJE.....	29
14. ODPRAVLJANJE TEŽAV.....	32
15. VREDNOSTI PORABE.....	34
16. HITRI VODNIK.....	37
17. SKRB ZA OKOLJE.....	38

MISLIMO NA VAS

Zahvaljujemo se vam, da ste kupili napravo Electrolux. Izbrali ste izdelek, ki s sabo prinaša večdesetletne strokovne izkušnje in inovacije. Ta genialen in eleganten izdelek je bil zasnovan z vami v mislih. Kadar koli ga uporabite, ste tako lahko prepričani, da boste vsakič dobili odlične rezultate.

Pozdravljeni pri podjetju Electrolux.

Obiščite naše spletno mesto za



Pridobitev nasvetov glede uporabe, brošure, odpravljanje težav, servisne informacije in informacije glede popravil:

www.electrolux.com/support



Registrirajte izdelek za večjo uporabnost:

www.registerelectrolux.com



Kupite dodatno opremo, potrošno blago in originalne nadomestne dele za vašo napravo:


www.electrolux.com/shop

SKRB ZA STRANKE IN SERVIS

Vedno uporabite samo originalne rezervne dele.

Ko kličete servis, imejte pri roki naslednje podatke: Model, številka izdelka, serijska številka.

Podatke najdete na ploščici za tehnične navedbe.

 Opozorilo / varnostne informacije

 Splošni podatki in nasveti

 Informacije o varovanju okolja

Pridržujemo si pravico do sprememb.

1. ⚠ VARNOSTNE INFORMACIJE

Pred namestitvijo in uporabo naprave natančno preberite priložena navodila. Proizvajalec ni odgovoren za poškodbe ali škodo, nastalo zaradi nepravilne namestitve ali uporabe. Navodila vedno shranite na varnem in dostopnem mestu za poznejšo uporabo.

1.1 Varnost otrok in ranljivih oseb

- To napravo lahko otroci od osmega leta naprej ter osebe z zmanjšanimi telesnimi, čutnimi ali razumskimi sposobnostmi ali s pomanjkanjem izkušenj ter znanja uporabljajo le pod nadzorom ali če so dobile ustrezna navodila glede varne uporabe naprave in če se zavedajo nevarnosti, ki obstajajo.
- Otroci med tretjim in osmim letom starosti ter invalidi se napravi ne smejo približevati, če niso pod stalnim nadzorom.
- Otroci, mlajši od treh let, se ne smejo približevati napravi, če niso pod stalnim nadzorom.
- Otroci morajo biti pod nadzorom, da se z napravo ne igrajo.
- Vso embalažo hranite zunaj dosega otrok in jo ustrezno zavržite.
- Pralna sredstva hranite zunaj dosega otrok.
- Ko so vrata naprave odprta, poskrbite, da so otroci in hišni ljubljenci dovolj oddaljeni od naprave.
- Če je naprava opremljena z zaščito za otroke, mora biti zaščita vklopljena.
- Otroci ne smejo izvajati čiščenja in uporabniškega vzdrževanja naprave, če ni zagotovljen nadzor.

1.2 Splošna varnost

- Ne spreminjajte specifikacij te naprave.
- Ta naprava je namenjena uporabi v gospodinjstvu in podobnim uporabam, kot so:
 - kuhinje za zaposlene v trgovinah, pisarne in druga delovna okolja,

- za goste v hotelih, motelih, kjer nudijo prenočišča z zajtrkom, in drugih stanovanjskih okoljih,
- prostorih za skupno uporabo v stanovanjskih blokih ali v čistilnicah.
- Največja količina perila v napravi je 7 kg. Ne prekoračite največje količine perila pri posameznem programu (oglejte si poglavje »Programi«).
- Delovni tlak vode na vhodnem mestu vode od priključka za odvod mora biti med 0,5 bara (0,05 MPa) in 8 bari (0,8 MPa).
- Prezračevalnih odprtin na dnu ne sme ovirati preproga, predpražnik ali katera koli druga talna obloga.
- Napravo je treba priključiti na vodovodni sistem z novim priloženim kompletom cevi ali drugimi kompleti cevi, ki jih priskrbi pooblaščen servisni center.
- Za ta namen ne uporabite starih, že uporabljenih kompletov cevi.
- Če je napajalni kabel poškodovan, ga mora zamenjati proizvajalec, pooblaščen servisni center ali druga strokovno usposobljena oseba, da se izognete nevarnosti električnega udara.
- Pred vsakršnim vzdrževanjem izklopite napravo in iztaknite vtič iz vtičnice.
- Za čiščenje naprave ne uporabljajte visokotlačnega vodnega pršca in/ali pare.
- Očistite napravo z vlažno krpo. Uporabljajte samo nevtralna čistilna sredstva. Za čiščenje ne uporabljajte abrazivnih čistil, grobih gobic, topil ali kovinskih predmetov.

2. VARNOSTNA NAVODILA

2.1 Namestitev



Namestitev mora biti izpeljana v skladu z ustreznimi državnimi predpisi.

- Odstranite vso embalažo in transportne vijake, vključno z

gumijasto pušo s plastičnim distančnikom.

- Transportne vijake hranite na varnem. Če boste napravo v prihodnje premikali, jih morate ponovno namestiti, da zaklenete boben in preprečite poškodbe notranjosti.

- Pri premikanju naprave bodite pazljivi, ker je težka. Vedno uporabljajte zaščitne rokavice in priloženo obutev.
- Upoštevajte navodila za namestitev, priložena napravi.
- Ne nameščajte ali uporabljajte poškodovane naprave.
- Naprave ne nameščajte ali uporabljajte na mestu, kjer lahko temperatura pade pod 0 °C ali kjer je izpostavljena vremenskim vplivom.
- Tla, kjer bo stala naprava, morajo biti ravna, stabilna, odporna na toploto in čista.
- Poskrbite za kroženje zraka med napravo in tlemi.
- Ko je naprava na mestu, kjer bo trajno delovala, z vodno tehcnico preverite, ali je pravilno poravnana. V nasprotnem primeru ustrezno nastavite noge.
- Naprave ne nameščajte neposredno čez talni odtok.
- Ne pršite vode po napravi in ne izpostavljajte je prekomerni vlagi.
- Naprave ne postavljajte na mesto, kjer njenega pokrova ne morete povsem odpreti.
- Pod napravo ne postavljajte zaprte posode za zbiranje morebitne iztekajoče vode. V pooblaščenem servisnem centru preverite, katere pripomočke lahko uporabite.
- Vtič vtaknite v vtičnico šele ob koncu nameščanja. Poskrbite, da bo vtič dosegljiv tudi po namestitvi.
- Priključnega kabla ali vtiča se ne dotikajte z mokrimi rokami.
- Ne vlecite za električni priključni kabel, če želite izključiti napravo. Vedno povlecite za vtič.

2.3 Priklučitev cevi za vodo

- Dovodna voda ne sme preseči temperature 25 °C.
- Ne poškodujte cevi za vodo.
- Pred priključitvijo na nove cevi, cevi, ki že dolgo niso bile v uporabi, tam, kjer so bila izvedena popravila ali nameščene nove naprave (vodni števcji itd.), naj voda teče toliko časa, da bo čista in prozorna.
- Med in po prvi uporabi naprave se prepričajte, da ni prisotnih vidnih iztekanj vode.
- Če je cev za dovod vode prekratki, ne uporabite cevnega podaljška. Za zamenjavo cevi se obrnite na pooblaščen servisni center.
- Med odstranjevanjem embalaže lahko vidite iztekanje vode iz cevi za odvod vode. To je zaradi tovarniških testiranj naprav z vodo.
- Cev za odvod vode lahko podaljšate do največ 400 cm. Za drugo cev za odvod vode in podaljšek se obrnite na pooblaščen servisni center.
- Poskrbite, da bo pipa dosegljiva tudi po namestitvi.

2.2 Električne povezave



OPOZORILO!

Nevarnost požara in električnega udara.

- OPOZORILO: Ta naprava je namenjena namestitvi / priključitvi na ozemljitveni priključek v zgradbi.
- Vedno uporabite pravilno nameščeno varnostno vtičnico.
- Preverite, ali so parametri s ploščice za tehnične navedbe združljivi z električno napetostjo omrežja.
- Ne uporabljajte razdelilnikov in podaljškov.
- Pazite, da ne poškodujete vtiča in kabla. Če je treba kabel zamenjati, mora to storiti osebje pooblaščenega servisnega centra.



OPOZORILO!

Nevarnost telesnih poškodb, električnega udara, požara, opeklin ali poškodb naprave.

- Upoštevajte varnostna navodila z embalaže pralnega sredstva.
- Ne postavljajte vnetljivih izdelkov ali predmetov, ki so prepojeni z vnetljivimi izdelki, v napravo, blizu nje ali nanjo.
- Ne perite perila, močno umazanega od olja, maščobe ali druge mastne snovi. Lahko se poškodujejo gumijasti deli pralnega stroja. Takšno perilo operite ročno, preden ga daste v pralni stroj.

- S perila odstranite vse kovinske predmete.

2.5 Servis

- Za popravilo naprave se obrnite na pooblaščen servisni center. Uporabite samo originalne rezervne dele.
- Prosimo, upoštevajte, da samopopravila ali nestrokovna popravila lahko imajo za posledico zmanjšanje varnosti, kar lahko razveljavi garancijo.
- Naslednji rezervni deli so na voljo 10 let po prekinitvi izdelave modela: motor in krtačke za motor, transmisijska gred med motorjem in bobnom, črpalke, blažilniki udarcev in vzmeti, pralni boben, tri-kraki nosilec bobna in ustrezni krogljčni ležaji, grelci in grelni elementi, vključno s toplotnimi črpalkami, cevovodi in ustrezno opremo, vključno z gibkimi cevmi, ventili, filtri in elementi za preprečevanje uhajanja vode, ploščami tiskanega vezja, elektronskimi prikazovalniki, tlačnimi stikali, termostati in senzorji, programsko opremo in sistemskim programom, vključno s programsko opremo za ponastavitev, vrati, tečaji in tesnili vrat, drugimi tesnili, sklopom za zaklepanje vrat, plastičnimi elementi, kot so razdeljevalniki

pralnega sredstva. Prosimo, upoštevajte, da so nekateri od teh rezervnih delov na voljo samo usposobljenim serviserjem in da vsi rezervni deli niso primerni za vse modele.

- O žarnicah v izdelku in nadomestnih žarnicah, ki se prodajajo ločeno: Te žarnice so zasnovane za ekstremne pogoje v gospodinjskih aparatih, kot so izjemne temperature, vibracije in vlažnosti, ali za sporočanje informacij o delovanju aparata. Niso namenjene za uporabo druge in niso primerne za sobno razsvetljavo v gospodinjstvu

2.6 Odstranjevanje



OPOZORILO!

Nevarnost poškodbe ali zadušitve.

- Napravo izključite iz napajanja in vodovodnega sistema.
- Odrežite električni priključni kabel tik ob napravi in napravo zavrzite.
- Odstranite zapah in na ta način preprečite, da bi se otroci ali živali zaprli v boben.
- Napravo odstranite v skladu s krajevnimi zahtevami za odstranjevanje odpadne električne in elektronske opreme (OEEO).

3. OPIS IZDELKA

3.1 Posebne značilnosti

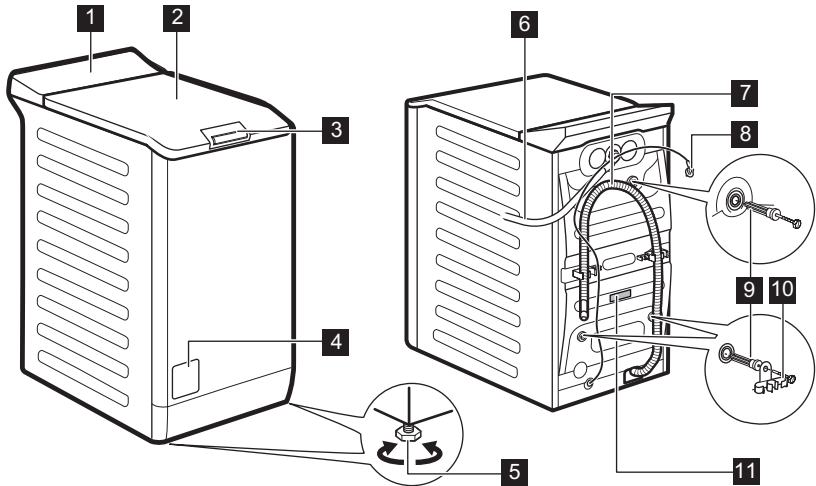
Vaš novi pralni stroj je izdelan v skladu z vsemi sodobnimi zahtevami za učinkovito pranje perila z nizko porabo vode, energije in pralnih sredstev ter skrbi za nego perila.

- Zahvaljujoč **funkciji Dodatna mehko** se mehčalec enakomerno porazdeli po perilu in prodre globoko in vlakna tkanine, kar zagotavlja popolno mehko.
- Para je hiter in preprost način za osveževanje oblačil. Nežni programi s paro odstranijo neprijetne vonjave in zmanjšajo mečkanje tkanin. Likanje bo lažje!

- **Funkcija Madeži** predhodno poskrbi za trdovratne madeže ter optimizira učinkovitost odstranjevalca madežev.
- Tehnologija **SensiCare System** zazna težo perila in določi trajanje programa v 30 sekundah. Program pranja je prilagojen količini in vrsti perila brez večje porabe časa, energije in vode, kot je potrebno. Za več podrobnosti preberite poglavje "Zaznavanje SensiCare System količine perila".
- Tehnologija **Oko-Mix** je bila zasnovana za zaščito vlaken tkanin, zahvaljujoč različnim fazam predhodnega mešanja, kjer se v vodi najprej raztopi pralno sredstvo in nato mehčalec, preden se razporedita po

perilu. Tako pralno sredstvo pride do vsakega vlakna in ga neguje.

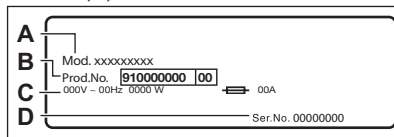
3.2 Pregled naprave



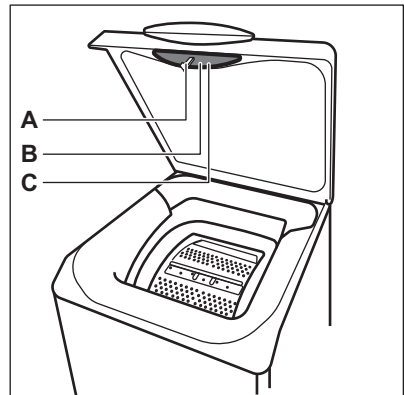
- | | |
|---|--|
| 1 Upravljalna plošča | 7 Cev za odvod vode |
| 2 Pokrov | 8 Napajalni kabel |
| 3 Potisni ročaj za odpiranje pokrova | 9 Transportni vijaki |
| 4 Filter odtočne črpalke | 10 Nosilec cevi |
| 5 Nogi za izravnavo naprave | 11 Ploščica za tehnične navedbe |
| 6 Cev za dovod vode | |

Informacije za registracijo izdelka.

Na ploščici za tehnične navedbe se nahajajo ime modela (A), številka izdelka (B), električna napetost (C) in serijska številka (D).



Na nalepki z informacijami se nahajajo ime modela (A), številka izdelka (B) in serijska številka (C).



4. TEHNIČNI PODATKI

Mera	Širina/višina//skupna globina	39,7 cm/90,8 cm/59,9 cm
Električna povezava	Napetost	230 V
	Skupna moč	2200 W
	Varovalka	10 A
	Frekvenca	50 Hz
Stopnja zaščite pred vstopom trdih delcev in vlage, kar zagotavlja zaščitni pokrov, razen v primeru, kjer nizko-napetostna oprema nima zaščite pred vlago.		IPX4
Tlak vode	Najmanj	0,5 bar (0,05 MPa)
	Največ	8 bar (0,8 MPa)
Dovod vode ¹⁾		Hladna voda
Največja količina perila	Bombaž	7 kg
Hitrost ožemanja	Največja hitrost ožemanja	1251 obr./min

1) Cev za dovod vode priključite na pipo s spojko 3/4" .

5. NAMESTITEV

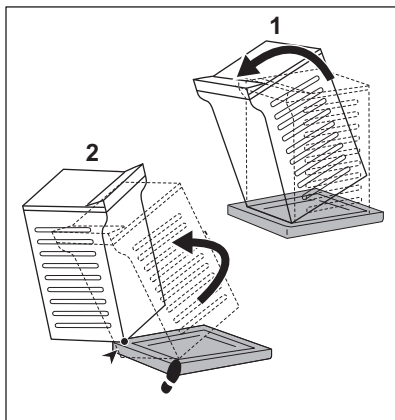


OPOZORILO!

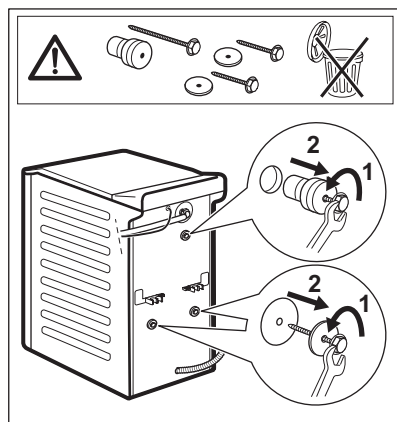
Oglejte si poglavja o varnosti.

5.1 Odstranjevanje embalaže in nameščanje

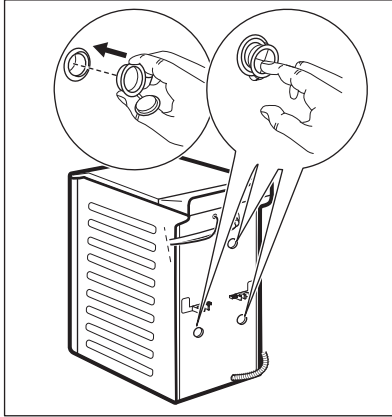
1.



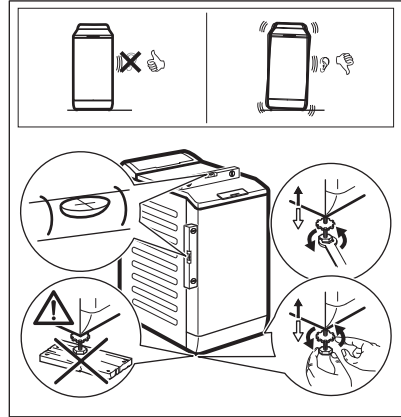
2.



3.



4.



Priporočamo, da embalažo in transportne vijake shranite za takrat, ko boste premikali napravo.

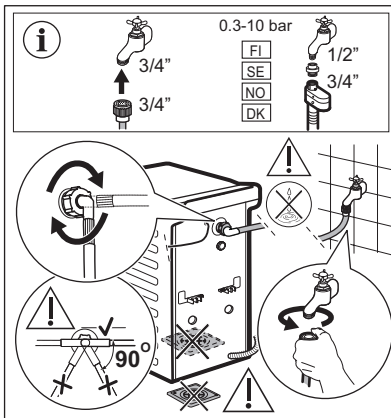
Napravo namestite pravilno, da med njenim delovanjem preprečite tresljaje, hrup in premikanje.



OPOZORILO!

Za poravnavo pod noge naprave ne polagajte kartona, lesa ali podobnih materialov.

5.2 Cev za dovod vode

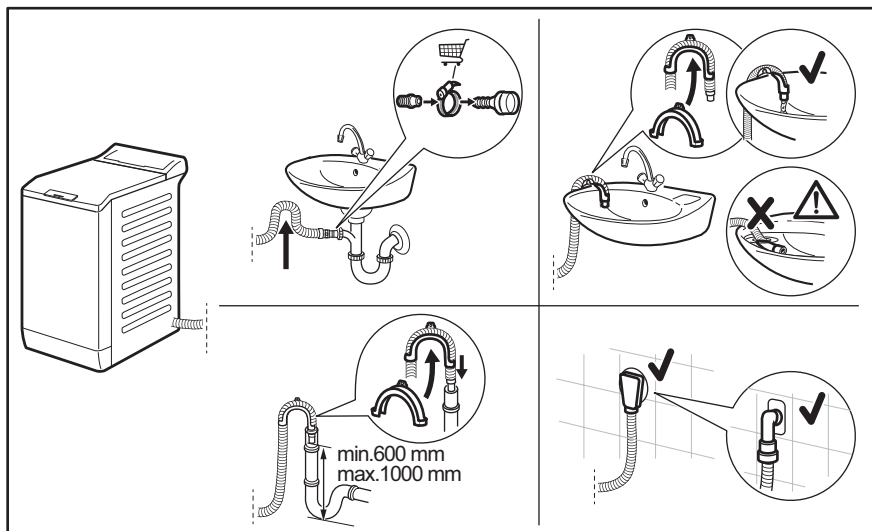


Pripomočki, priloženi napravi, se lahko razlikujejo glede na model.



Prepričajte se, da cevi niso poškodovane in da na priključkih ne prihaja do iztekanja. Če je cev za dovod vode prekratka, ne uporabite cevnega podaljška. Obrnite se na servisni center za zamenjavo cevi za dovod vode.

5.3 Izčrpavanje vode



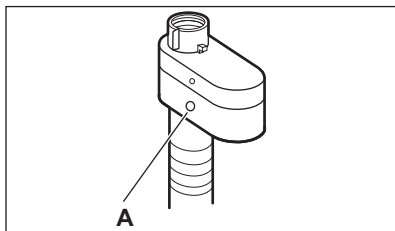
Cev za odvod vode mora ostati na višini med 600 mm in 1000 mm.

Cev za odvod vode lahko podaljšate do največ 4000 mm. Za drugo cev za odvod vode in podaljšek se obrnite na pooblaščen servisni center.

5.4 Naprava za prekinitev dovoda vode

Cev za dovod vode ima vgrajeno napravo za prekinitev dovoda vode. Ta naprava preprečuje iztekanja vode zaradi naravnega staranja cevi.

To napako označuje rdeče področje v okencu »A«.



V tem primeru zaprite pipo in se obrnite na pooblaščen servisni center za zamenjavo cevi.

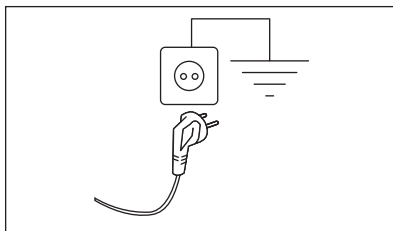
5.5 Električna povezava

Na koncu postopka nameščanja lahko vtaknete vtič v vtičnico.

Na ploščici za tehnične navedbe in v poglavju »Tehnični podatki« so navedene potrebne električne napetosti. Poskrbite, da bodo v skladu z napajanjem.

Preverite, ali električna napeljava na mestu priključitve stroja dovoljuje največjo obremenitev. Upoštevajte tudi druge naprave in porabnike v prostoru.

Napravo priključite v ozemljeno vtičnico.



Napravo namestite tako, da je možen enostaven dostop do priključnega kabla.

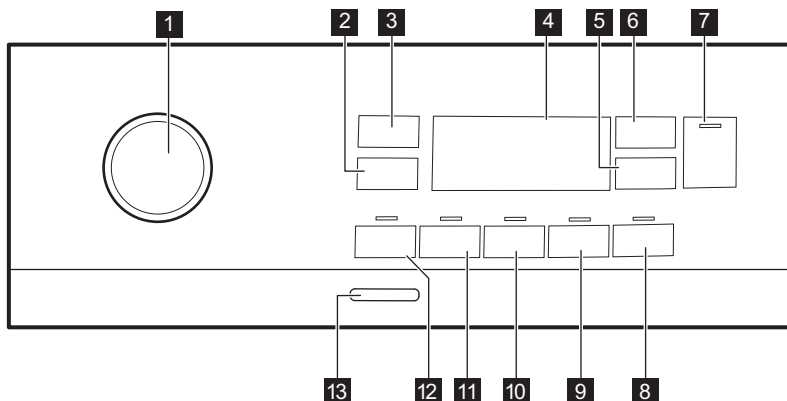
Za vsa električna dela, potrebna za namestitev te naprave, se obrnite na pooblaščen servisni center.

Proizvajalec ne prevzema odgovornosti za škodo ali poškodbe, ki bi nastale

zaradi neupoštevanja zgoraj navedenih varnostnih opozoril.

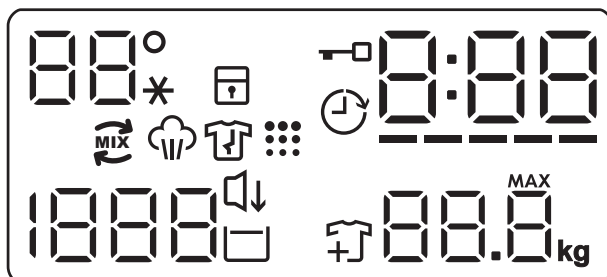
6. UPRAVLJALNA PLOŠČA

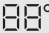



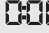









6.1 Opis upravljalne plošče



- | | |
|---|-----------------------------------|
| 1 Gumb za izbiro programa | 8 Tipka Končevanje s paro |
| 2 Tipka za funkcije znižanja hitrosti ožemanja | 9 Tipka Dodatna mehkoča |
| 3 Tipka Temperatura | 10 Tipka Dodatno izpiranje |
| 4 Prikazovalnik | 11 Tipka Madeži |
| 5 Tipka Zamik vklopa | 12 Tipka Predpranje |
| 6 Tipka Upravljanje časa | 13 Tipka Vklop/Izklop |
| 7 Tipka Začetek/Prekinitev | |

6.2 Prikazovalnik



 --*	Področje za temperaturo: Prikazovalnik temperature Indikator hladne vode
	Indikator varovala za otroke.
	Indikator zamika vklopa.
	Indikator zaklenjenega pokrova.
	Digitalni indikator lahko pokaže: <ul style="list-style-type: none"> • Trajanje programa (npr. 240). • Čas zamika (npr. 2h). • Konec programa (000). • Opozorilna koda (npr. E20).
-----	Indikator stopnje upravljanja časa.
	Prikazovalnik največje teže perila. MAX Utripa, ko količina perila presega največjo navedeno količino perila za izbrani program.
	Indikator dodajanja oblačil. Zasveti na začetku faze pranja, ko lahko uporabnik še vedno prekine delovanje naprave in doda še več perila.
	Indikator čiščenja bobna.
	Indikator Nočno.
	Indikator Zadržano izpiranje.
 - - -	Področje ožemanja: Prikazovalnik hitrosti ožemanja. Indikator Brez ožemanja. Faza ožemanja je izklopljena.
	Indikator Oko-Mix.
	Indikator faze s paro.
	Indikator faze za zaščito proti mečkanju. Za dodatne podrobnosti preberite odstavek Končevanje s paro.

7. VRTLJIV GUMB IN TIPKE

7.1 Uvod



Možnosti/funkcije niso na voljo pri vseh programih pranja. Preverite združljivost možnosti/funkcij s programi pranja v »Razpredelnici programov«. Možnost/funkcija lahko izključuje drugo, v tem primeru vam naprava ne dopušča nastaviti nezdržljivih možnosti/funkcij.

7.2 Vklp/Izklop

Nekaj sekund pritiskajte to tipko, da vklopite ali izklopite napravo. Ob vklopu ali izklopu naprave se oglasita dva različna zvočna signala.


Ker funkcija stanja pripravljenosti samodejno izklopi napravo po nekaj minutah za zmanjšanje porabe energije, boste morda morali ponovno vklopiti napravo.

Za dodatne podrobnosti si oglejte odstavek Stanje pripravljeno v poglavju Vsakodnevna uporaba.

7.3 Temperatura

Ko izberete program pranja, naprava samodejno predlaga privzeto temperaturo.

Te tipke se dotikajte, dokler se na prikazovalniku ne prikaže zelena temperatura.

Ko se na prikazovalniku prikažejo indikatorji , naprava ne segreva vode.

7.4 Ožemanje

Ko nastavite program, naprava samodejno nastavi najvišje dovoljeno število vrtljajev centrifuge, razen pri programu Denim. S to funkcijo lahko spremenite privzeto število vrtljajev centrifuge.

To tipko pritiskajte za:

- **Znižanje števila vrtljajev centrifuge.**
Na prikazovalniku se prikaže le število

vrtljajev centrifuge, ki je na voljo pri nastavljenem programu.

- Dodatne funkcije ožemanja **Brez ožemanja** — —.


To funkcijo nastavite za izklop vseh faz ožemanja. Naprava izvede samo fazo črpanja izbranega programa pranja. To funkcijo nastavite za zelo občutljive tkanine. Pri fazah izpiranja je uporabljene več vode za nekatere programe pranja.


- Vklp funkcije **Zadržano izpiranje** .

Končno ožemanje se ne izvede. Voda zadnjega izpiranja se ne izčrpa in s tem prepreči mečkanje perila.

Program pranja se konča z vodo v bobnu.


Na prikazovalniku se prikaže indikator

. Pokrov ostane zaklenjen, boben pa se občasno obrne in na ta način zmanjša zmečkanost perila. Če želite pokrov odkleniti, morate izčrpati vodo. Če se dotaknete tipke Začetek/


Prekinitiv , naprava izvede fazo ožemanja in izčrpa vodo.



Naprava samodejno izčrpa vodo po približno 18 urah.


- Vklp funkcije **Nočno** . Vmesne faze in faza končnega ožemanja so ukinjene, program pa se konča z vodo v bobnu. To pomaga zmanjšati mečkanje.

Na prikazovalniku se prikaže indikator

. Pokrov ostane zaklenjen. Boben se občasno obrne in na ta način zmanjša zmečkanost perila. Če želite pokrov odkleniti, morate izčrpati vodo.

Ker je program zelo tih, je primeren za uporabo ponoči, ko je električna energija cenejša. Pri nekaterih programih se izpiranje izvaja z večjo količino vode.

Če se dotaknete tipke Začetek/

Prekinitiv , naprava izvede samo fazo črpanja.




Naprava samodejno izčrpa vodo po približno 18 urah.

7.5 Predpranje

S to funkcijo lahko programu pranja dodate fazo predpranja.

Zasveti ustrezní indikator nad tipko.

- To funkcijo uporabite za dodajanje faze predpranja pri 30 °C pred pranjem. Ta funkcija je priporočljiva za močno umazano perilo, še posebej, če vsebuje pesek, prah, blato in druge trdne delce.

 Funkcija lahko podaljša trajanje programa.

7.6 Madeži

Dotaknite se te tipke, da programu dodate fazo odstranjevanja madežev.


Zasveti ustrezní indikator nad tipko.

To funkcijo uporabite pri perilu s trdovratnimi madeži.

Ko nastavite to funkcijo, dajte sredstvo za odstranjevanje madežev v predelek




Sredstvo za odstranjevanje madežev se predhodno zmeša s pralnim sredstvom in ogreje, da se izboljša njegova učinkovitost.

 Ta funkcija podaljša trajanje programa. Ta funkcija ne deluje pri temperaturah pranja, nižjih od 40 °C.

7.7 Trajno Dodatno izpiranje

S to funkcijo lahko dodate nekaj izpiranj glede na izbrani program pranja.

To funkcijo uporabite za ljudi, ki so alergični na ostanke pralnih sredstev in imajo občutljivo kožo.

 Ta funkcija podaljša trajanje programa.


Nad tipko zasveti ustrezní indikator in trajno sveti med naslednjimi cikli do izklopa te funkcije.

7.8 Trajno Dodatna mehkoča






Nastavite to funkcijo za optimizirano porazdelitev mehčalca in bolj mehko perilo.

Priporočljivo pri uporabi mehčalca.


 Ta funkcija podaljša trajanje programa.

Nad tipko zasveti ustrezní indikator in trajno sveti med naslednjimi cikli do izklopa te funkcije.

7.9 Končevanje s paro

Dotaknite se tega gumba, da nastavite stopnjo pare. To je mogoče le pri programih, pri katerih je na voljo funkcija pare. Boben ima enakomerna gibanja približno 30 minut. Trajanje faze s paro se spreminja glede na vašo izbiro. Če je nastavljena možnost dodatne pare, program konča s fazo za zaščito proti mečkanju, med katero se boben občasno zavrti, da se prepreči zmečkanost. Na prikazovalniku se prikaže  in , tipka Začetek/Prekinitve  pa je prav tako osvetljena. Na koncu faze za zaščito proti mečkanju, se boben dokončno ustavi, indikator ugasne, vrata pa se odklenejo. Uporabnik lahko kadar koli prekine fazo za zaščito proti mečkanju, tako da:

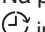
- za nekaj sekund pritisne tipko Vklp/Izklop, da vklopi ali izklopi napravo;
- obrne gumb za izbiro programa v drug položaj.


 Majhna količina perila pomaga doseči boljše rezultate.

7.10 Zamik vklopa

S to funkcijo lahko vklop programa premaknete na ustrežnejši čas.

Pritisčajte tipko za nastavev želenega zamika. Čas narašča v korakih po eno uro do 20 ur.


Na prikazovalniku se prikažeta indikator  in izbrani čas zamika vklopa. Po

dotiku tipke Začetek/Prekinitev  naprava začne z odštevanjem in pokrov je zaklenjen.

7.11 Upravljanje časa

S to funkcijo lahko skrajšate trajanje programa glede na količino perila in stopnjo umazanje.

Ko nastavite program pranja, se na prikazovalniku prikažejo privzeto trajanje in pomišljaji -----.

Dotaknite se tipke Upravljanje časa , da skrajšate trajanje programa glede na vaše potrebe. Na prikazovalniku se prikaže novo trajanje programa, število pomišljajev pa se skladno s tem zmanjša:

-----, primerno za poln stroj običajno umazanega perila.

----, hiter program za poln stroj malo umazanega perila.

---, zelo hiter program za manjšo količino malo umazanega perila (priporočena največ polovična napolnjenost stroja).

--, najkrajši program za osveževanje majhne količine perila.

Upravljanje časa je na voljo le pri programih iz razpredelnice.

Indikator	Eco 40-60	Cottons	Synthetics
----- 1)	■	■	■

Indikator	Eco 40-60	Cottons	Synthetics
-----	■	■	■
----	■	■	■
---	■	■	■
--	■	■	■
-	■	■	■

1) Privzeto trajanje za vse programe.

Upravljanje časa s programi s paro


Ko nastavite program s paro, ta tipka omogoča izbrati tri stopnje pare, trajanje programa pa se ustrezno skrajša:

- ---- : največ.
- --- : srednje.
- -- : najmanj.





Pri nekaterih napravah se trajanje programa skrajša brez prikaza pomišljajev.



7.12 Začetek/Prekinitev






Dotaknite se tipke Začetek/Prekinitev  za začetek, zaustavitev naprave ali prekinitev trenutnega programa.









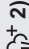





8. PROGRAMI

8.1 Tabela programov

Program Privzeta tem- peratura Temperaturno območje	Referenč- na hitrost ožemanja Razpon hitrosti ožemanja	Naj- večja količi- na pe- rila	Opis programa (Vrsta perila in stopnja umazanosti)
Programi pranja			
Eco 40-60 40 °C ¹⁾	1300 obr./min (1300– 400) obr./min	7 kg	Belo in barvno obstojno bombažno perilo. Običajno umazano perilo. Poraba energije se zmanjša, trajanje programa pranja pa podaljša, s čimer so zagotovljeni dobri rezultati pranja.
Cottons 40 °C 90 °C – Hladno	1300 obr./min (1300 – 400 obr./ min)	7 kg	Belo in barvno bombažno perilo. Običajno, močno in manj umazano perilo.
Synthetics 40 °C 60 °C – Hladno	1200 obr./min (1200 – 400 obr./ min)	3 kg	Sintetično ali mešano perilo. Običajno umazano perilo.
Delicates 30 °C 40 °C – Hladno	1200 obr./min (1200 – 400 obr./ min)	2 kg	Občutljivo perilo, kot je perilo iz akrila, viskoze in mešano perilo, ki zahteva bolj nežno pranje. Običajno in manj umazano perilo.
Programi s paro 			
 Steam	-	1 kg	Program s paro za bombažno in sintetično perilo. Paro lahko uporabite za suho perilo. ²⁾ Ta program zmanjša pomečkanost in neprijeten vonj perila ³⁾ ter zmečča vlakna. Ko se program zaključi, perilo hitro vzemite iz bobna. Po programu s paro postane likanje preprosto. Ne uporabljajte pralnega sredstva! Po potrebi odstranite madeže s pranjem ali z lokalnim sredstvom za odstranjevanje madežev. Program s paro ne opravi higienskega cikla. Programa s paro ne nastavite za naslednje vrste perila: <ul style="list-style-type: none"> • Perilo, ki ni primerno za sušenje v sušilnem stroju. • Perilo z oznako »samo za kemično čiščenje«.

Program Privzeta temperatura Temperaturno območje	Referenčna hitrost ožemanja Razpon hitrosti ožemanja	Največja količina perila	Opis programa (Vrsta perila in stopnja umazanosti)
 Cashmere	-	1 kg	<p>Volna in kašmir. Kratek program za osvežitev brez pranja največ 1 kg volnenega perila in perila iz kašmira, ki sta primerna tako za strojno kot ročno pranje. Pri manjši količini perila lahko trajanje programa še dodatno skrajšate s funkcijo Upravljanje časa.</p> <p> OPOZORILO! Tega programa ne uporabljajte za volneno perilo z oznako samo za kemično čiščenje.</p>
Posebni programi			
Spin/Drain	1300 obr./min (1300 – 400 obr./min)	7 kg	Vse tkanine razen volnenih in občutljivih. Za ožemanje perila in črpanje vode iz bobna.
Rinse	1300 obr./min (1300 – 400 obr./min)	7 kg	Vse tkanine razen volnenih in zelo občutljivih. Program za izpiranje in ožemanje perila. Privzeto število vrtljajev centrifuge se uporablja za bombažna oblačila. Znižajte število vrtljajev centrifuge glede na vrsto perila. Po potrebi nastavite funkcijo Dodatno izpiranje, da dodate izpiranja. Ob nizkem številu vrtljajev centrifuge naprava izvede nežna izpiranja in kratko ožemanje.
Dodatni programi za pranje			
Baby 40 °C 40 °C – Hladno	1200 obr./min (1200 – 400)	2 kg	Nežen program, primeren za otroško perilo. Visoka raven vode in nežno premikanje pri fazi pranja zaščitita barve in vlakna.
Rapid 14min 30 °C	800 obr./min (800 – 400 obr./min)	1,5 kg	Sintetično in mešano perilo. Malo umazano perilo in perilo za osvežitev.

Program Privzeta temperatura Temperaturno območje	Referenčna hitrost ožemanja Razpon hitrosti ožemanja	Največja količina perila	Opis programa (Vrsta perila in stopnja umazanosti)
 Outdoor 30 °C 40 °C – Hladno	1200 obr./min (1200 – 400 obr./min)	2 kg ⁴⁾ 1 kg ⁵⁾	<p> Ne uporabljajte mehčalca in se prepričajte, da v predalu za pralno sredstvo ni ostankov mehčalca.</p> <p>Sintetična športna oblačila. Ta program je zasnovan za nežno pranje sodobnih športnih oblačil za dejavnosti na prostem in je primeren tudi za oblačila za telovadbo, kolesarjenje ali tek ter podobna oblačila. Priporočena količina perila je 2 kg.</p> <p>Vodoodporno, vodoodporno-zrakopustno in vodoodbojno perilo. Ta program je mogoče uporabiti tudi kot obnovitveni cikel za vodoodbojna oblačila, posebej zasnovan za oblačila s hidrofobno prevleko. Za izvedbo obnovitvenega cikla za vodoodbojna oblačila nadaljujte na naslednji način:</p> <ul style="list-style-type: none"> • Pralno sredstvo nalijte v predelek . • V predelek za mehčalec predala  nalijte posebno sredstvo za obnovitev vodoodbojnih oblačil. • Zmanjšajte količino perila na 1 kg. <p> Za še boljši učinek sredstva za obnovitev vodoodbojnih oblačil oblačila posušite v sušilnem stroju, tako da nastavite program sušenja Outdoor (če je na voljo in če je na etiketi za nego perila navedeno, da je dovoljeno sušenje v sušilnem stroju).</p>
Denim 30 °C 40 °C – Hladno	800 obr./min (1200 - 400 obr./min)	2 kg	<p>Poseben program za oblačila iz denima z nežno fazo pranja za zmanjšanje bledenja barv in madežev. Za boljšo nego je priporočena manjša količina perila.</p>
UltraWash 30 °C 60 °C – 30 °C	1300 obr./min (1300 – 400 obr./min)	3 kg	<p>Bombažna oblačila. Intenzivni program za zagotovitev dobrih rezultatov pranja v kratkem času.</p>

Program	MOŽNOSTI Spin 				Predpranje  1)	Madeži  2)	Dodatno izpiranje 	Dodatna mehkoba 	Končevanje s paro  2)	Zamik vklopa 	Upravljanje časa 
 Cashmere										■	■
Spin/Drain	■	■ 3)								■	
Rinse	■	■	■				■			■	
Baby	■	■	■	■	■		■	■		■	
Rapid 14min	■	■	■							■	
Outdoor 	■	■	■				■			■	
Denim	■	■	■	■			■	■	■	■	■
UltraWash	■	■	■				■	■		■	
Wool/Silk 	■	■	■							■	



1) Funkcij Predpranje in Madeži ni mogoče izbrati skupaj.

2) Ta funkcija ne deluje pri temperaturah, nižjih od 40 °C.

3) Če nastavite funkcijo Brez ožemanja, naprava izvede samo črpanje.

Ustrezna pralna sredstva za programe pranja

Program	Univerzalni prašek ¹⁾	Univerzalno tekoče pralno sredstvo	Tekoče pralno sredstvo za barvasto perilo	Občutljivo volno perilo	Posebno
Eco 40-60	▲	▲	▲	--	--
Cottons	▲	▲	▲	--	--
Synthetics	▲	▲	▲	--	--
Delicates	--	--	--	▲	▲
Baby	--	▲	▲	--	▲
Rapid 14min	--	▲	▲	--	--

Program	Univerzalni prašek ¹⁾	Univerzalno tekoče pralno sredstvo	Tekoče pralno sredstvo za barvasto perilo	Občutljivo volno perilo	Posebno
Outdoor 	--	--	--	▲	▲
Denim	--	--	▲	▲	▲
Wool/Silk 	--	--	--	▲	▲

¹⁾ Pri temperaturah, višjih od 60 °C, je priporočena uporaba praška.

▲ = Priporočeno

-- = Ni priporočeno

8.2 Woolmark Wool Care - zelena



WOOL HAND WASH SAFE

Postopek pranja volne tega stroja so odobrili pri podjetju Woolmark za pranje volnenih oblačil z oznako za Zročno pranje», pod pogojem, da so izdelki oprani v skladu z navodili na etiketi oblačila in tistimi, ki jih je izdal proizvajalec tega pralnega stroja. M1734



Woolmarkov simbol je certifikacijska znamka v številnih državah.

9. NASTAVITVE

9.1 Zvočni signali

Ta naprava ima različne zvočne signale, ki se oglasijo:

- Ob vklopu naprave (poseben kratek zvok).
- Ob izklopu naprave (poseben kratek zvok).
- Ob dotiku tipk (klik).
- Ob napačni izbiri (3 kratki zvoki).
- Ob koncu programa (zaporedje zvokov približno dve minuti).
- V primeru napake v delovanju naprave (zaporedje kratkih zvokov približno 5 minut).



Za **izklop/vklop** zvočnih signalov ob zaključku programa se za približno dve sekundi sočasno dotaknite tipk  in . Na prikazovalniku se prikaže On/Off



Če izklopite zvočne signale, ti še naprej delujejo v primeru napake v delovanju naprave.

9.2 Varovalo za otroke



S to funkcijo lahko otrokom preprečite igranje z upravljalno ploščo.

Za **vklop/izklop** te funkcije držite pritisnjeno tipko , dokler se na prikazovalniku ne **prikaže/izgine** z njega .

Naprava po izklopu privzeto izbere to funkcijo.

Funkcija varovala za otroke morda ne bo na voljo nekaj sekund po vklopu naprave.

10. PRED PRVO UPORABO

1. Prepričajte se, da je na voljo električno napajanje in da je pipa odprta.
2. V predelek za pralno sredstvo, označen z , vlijte dva litra vode. S tem dejanjem aktivirate sistem črpanja.
3. V predelek, označen z , vlijte majhno količino pralnega sredstva.
4. Nastavite in vklopite program za bombaž pri najvišji temperaturi brez perila v bobnu. Na ta način iz bobna in kadi odstranite vso morebitno umazanijo.

11. VSAKODNEVNA UPORABA



OPOZORILO!

Oglejte si poglavja o varnosti.



POZOR!

Preden zaprete pokrov naprave, se prepričajte, da ste pravilno zaprli boben.

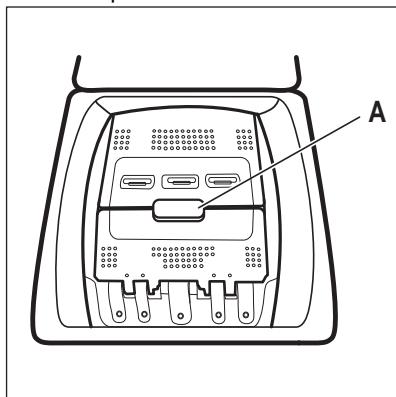
11.1 Vklop naprave

1. Vtaknite vtič v vtičnico.
2. Odprite pipo.
3. Pritisnite tipko Vklop/Izklop za vklop naprave.

Oglasi se kratek zvočni signal.

11.2 Vstavljanje perila

1. Odprite pokrov naprave.
2. Pritisnite tipko **A**.



11.3 Predelki za pralno sredstvo. Uporaba pralnega sredstva in dodatkov

1. Odmerite določeno količino pralnega sredstva in mehčalca.
2. Pralno sredstvo in mehčalec dajte v ustrezna predelka.



Vedno upoštevajte navodila z embalaže pralnih sredstev, a priporočamo, da ne prekoračite najvišje navedene ravni. Ta količina zagotavlja najboljše rezultate pranja.



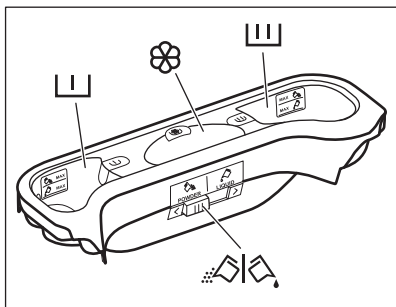
Ko uporabljate tekoča pralna sredstva, jih dodajte v dozirno kroglo (ki jo priloži proizvajalec pralnega sredstva). Dozirno kroglo položite v boben pralnega stroja na vrh perila.

Boben se samodejno odpre.

3. Posamezne kose perila enega za drugim vstavite v boben.
4. Oblačila stresite, preden jih daste v napravo.

Pazite, da v boben ne boste dali preveč perila.

5. Zaprite boben in pokrov.



Predelek za pralno sredstvo za fazo predpranja.



Oznaki MAX sta najvišji ravni količine pralnega sredstva (v prahu ali tekočini).

Ko nastavite program za madeže, dodajte pralno sredstvo (v prahu ali tekočini).



Predelek za pralno sredstvo za fazo pranja.

Oznaki MAX sta najvišji ravni količine pralnega sredstva (v prahu ali tekočini).



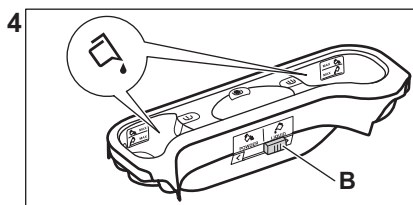
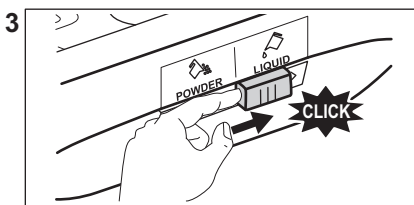
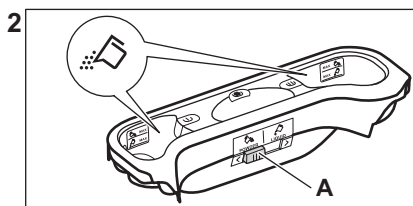
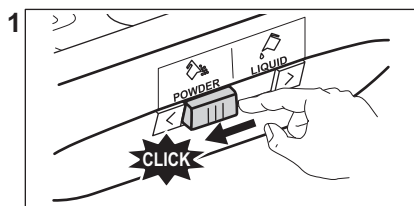
Predelek za tekoče dodatke (mehčalec, škrob).

Oznaka **M** pomeni najvišjo raven količine tekočih dodatkov.



Loputa za pralni prašek ali tekoče pralno sredstvo.

11.4 Tekoče pralno sredstvo ali pralno sredstvo v prahu.



- Položaj **A** za pralno sredstvo v prahu (tovarniška nastavitve).
- Položaj **B** za tekoče pralno sredstvo.

**Ob uporabi tekočega pralnega sredstva:**

- Ne uporabljajte želatinastih ali gostih tekočih pralnih sredstev.
- Tekočina ne sme presegati največje dovoljene ravni.
- Ne nastavite funkcije zakasnjene vклоpa.

11.5 Nastavitev programa

1. Obrnite gumb za izbiro programa, da izberete želeni program pranja.

Indikator tipke Začetek/Prekinitev utripa.

Prikazovalnik prikazuje trajanje programa.

2. Če želite spremeniti temperaturo in/ali število vrtljajev centrifuge, se dotaknite ustrezne tipke.
3. Po potrebi z dotikom ustreznih tipk nastavite eno ali več funkcij. Na prikazovalniku zasvetijo ustrezni indikatorji, informacije pa se skladno spremenijo.



Če izbira **ni mogoča**, se oglasi zvočni signal, na prikazovalniku pa se prikaže

---.

11.6 Vklop programa

Dotaknite se tipke Začetek/Prekinitev , da vklopite program. Programa ni mogoče zagnati, ko indikator tipke ne sveti in ne utripa (npr. gumb za izbiro programa v napačnem položaju). Ustrezni indikator preneha utripati in sveti.

Program se zažene, pokrov je zaklenjen. Na prikazovalniku se prikaže indikator .



Preden se naprava napolni z vodo, lahko kratek čas deluje odtočna črpalka.

11.7 Zagon programa z zamikom vклоpa

1. Pritiskajte tipko Zamik vклоpa , dokler se na prikazovalniku ne prikaže

želeni zamik vклоpa. Na prikazovalniku se prikaže indikator .

2. Dotaknite se tipke Začetek/Prekinitev . Pokrov naprave se zaklene in začne se odštevanje časa zamika vклоpa. Na prikazovalniku se prikaže indikator . Po koncu odštevanja se program zažene samodejno.

Preklic zamika vклоpa po začetku odštevanja

Za preklic zamika vклоpa:

1. Dotaknite se tipke Začetek/Prekinitev , da prekinete delovanje naprave. Utripa ustrezni indikator.
2. Pritiskajte tipko Zamik vклоpa , dokler se na prikazovalniku ne prikaže in indikator ugasne.
3. Ponovno se dotaknite tipke Začetek/Prekinitev , da takoj zaženete program.

Sprememba zamika vклоpa po začetku odštevanja

Za spremembo zamika vклоpa:

1. Dotaknite se tipke Začetek/Prekinitev , da prekinete delovanje naprave. Utripa ustrezni indikator.
2. Pritiskajte tipko Zamik vклоpa , dokler se na prikazovalniku ne prikaže želeni zamik vклоpa.
3. Ponovno se dotaknite tipke Začetek/Prekinitev , da začnete novo odštevanje.

11.8 Zaznavanje količine perila SensiCare System



Trajanje programa na prikazovalniku navaja **srednjo/veliko količino perila**.

Po pritisku tipke Začetek/Prekinitev indikator največje navedene količine perila ugasne, SensiCare System pa začne z zaznavanjem količine perila:


1. Naprava zazna količino perila v prvih 30 sekundah. Pri programih, kjer je na voljo funkcija Upravljanje časa med to fazo črtice funkcije

Upravljanje časa ----- pod časovnimi števkami predvajajo preprosto animacijo. Boben se na kratko obrne.


2. Trajanje programa se da ustrezno prilagoditi in se lahko podaljša ali skrajša. Po nadaljnjih 30 sekundah se začne polnjenje z vodo.


Po koncu zaznavanja količine perila, v **primeru prevelike napolnjenosti bobna**, na prikazovalniku utripa indikator **MAX**:


V tem primeru je mogoče za 30 sekund prekiniti delovanje naprave in odstraniti odvečno perilo.

Ko odstranite odvečno perilo, se dotaknite tipke Začetek/Prekinitev , da ponovno zaženete program. Fazo SensiCare lahko ponovite do trikrat (oglejte si točko 1).

Pomembno! Če količine perila ne zmanjšate, se program pranja kljub prekomerni napolnjenosti bobna vseeno začne. V tem primeru ni mogoče zagotoviti najboljših rezultatov pranja.

 Približno 20 minut po začetku programa je mogoče ponovno nastaviti čas trajanja glede na zmogljivost perila za vpijanje vode.

 Zaznavanje SensiCare se izvede samo pri celotnih programih pranja in če trajanje programa ni skrajšano s tipko Upravljanje časa.


 SensiCare System ni na voljo pri vseh programih, kot so: Wool/Silk, Rinse, in programi s kratkimi cikli.

11.9 Prekinitev programa in spreminjanje funkcij

Med izvajanjem programa lahko spremenite **samo nekatere** funkcije:

1. Dotaknite se tipke Začetek/Prekinitev .

Utripa ustreznih indikator.

2. Spremenite funkcije. Informacije na prikazovalniku se skladno spreminjajo.
3. Ponovno se dotaknite tipke Začetek/Prekinitev .

Program pranja se nadaljuje.


11.10 Preklic trenutnega programa

1. Pritisnite tipko Vklop/Izklop za preklic programa in izklop naprave.
2. Ponovno pritisnite tipko Vklop/Izklop za vklop naprave.



Če je SensiCare System končal in se je točenje vode že začelo, se novi program zažene, **tudi če ponovite delovanja SensiCare System**. Voda in pralno sredstvo se ne izčrpa, da se prepreči odpad. Na prikazovalniku se prikaže najdaljše trajanje programa in to se posodobi približno 20 minut po začetku novega programa.

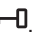
Za preklic obstaja tudi druga možnost:

1. Obrnite gumb za izbiro programa v položaj »Reset« (Ponastavitev) .
2. Počakajte eno sekundo. Na prikazovalniku se prikaže --- . Sedaj lahko nastavite nov program pranja.

11.11 Odpiranje pokrova - Dodajanje oblačil



Če sta temperatura in raven vode v bobnu previsoki in/ali se boben še vedno vrti, ne morete odpreti pokrova.

Med izvajanjem programa ali zamika vklopa je pokrov naprave zaklenjen. Na prikazovalniku se prikaže indikator .

1. Dotaknite se tipke Začetek/Prekinitev .

Na prikazovalniku ustrezen indikator zaklenjenega pokrova ugasne.


2. Odprite pokrov naprave in vrata bobna. Po potrebi dodajte ali odstranite perilo. Zaprite vrata bobna in pokrov. Dotaknite se tipke

Začetek/Prekinitiv 


Izvajanje programa ali zamika vklopa se nadaljuje.

11.12 Konec programa

Ob koncu programa se naprava samodejno izklopi. Oglasijo se zvočni signali (če so vklopljeni). Na

prikazovalniku se prikaže 

Indikator tipke Začetek/Prekinitiv  ugasne.

Pokrov se odklene, indikator  pa ugasne.

1. Pritisnite tipko Vklop/Izklop za izklop naprave.

Pet minut po koncu programa funkcija varčevanja z energijo samodejno izklopi napravo.





Ob ponovnem vklopu naprave se na prikazovalniku prikaže konec prejšnjega programa. Z obračanjem gumba za izbiro programa nastavite nov program.


2. Iz naprave odstranite perilo.
3. Preverite, ali je boben prazen.
4. Pokrov in predal za pralno sredstvo pustite priprta, da preprečite nastajanje plesni in neprijetnih vonjav.
5. Zaprite pipo.

11.13 Izčrpanje vode po koncu cikla



Če ste izbrali program ali funkcijo, ki ne izčrpa vode zadnjega izpiranja, je program končan, a:



- Časovno področje prikazuje , prikazovalnik pa zaklenjen pokrov .


- Boben se še vedno obrača v rednih intervalih in na ta način prepreči mečkanje perila.
- Pokrov je zaklenjen.
- Da lahko odprete vrata, morate izčrpati vodo:


1. Po potrebi se dotaknite tipke Ožemanje , da znižate število vrtljajev centrifuge, ki ga predlaga naprava.

2. Pritisnite tipko Začetek/Prekinitiv :

- Če ste nastavili Zadržano izpiranje , naprava izčrpa vodo in zažene centrifugo.
- Če ste nastavili Nočno , naprava samo izčrpa vodo.

Indikator funkcije Zadržano izpiranje  in Nočno  izgine.


3. Ko je program zaključen in indikator zaklenjenega pokrova  ugasne, lahko odprete pokrov.

4. Nekaj sekund pritiskajte tipko Vklop/Izklop , da izklopite napravo.

11.14 Funkcija stanja pripravljenosti

Funkcija stanja pripravljenosti samodejno izklopi napravo za zmanjšanje porabe energije v naslednjih primerih:

- Ko naprave ne uporabljate pet minut po tem, ko se ne izvaja noben program. Pritisnite tipko Vklop/Izklop za ponoven vklop naprave.
- Pet minut od konca programa pranja. Pritisnite tipko Vklop/Izklop za ponoven vklop naprave. Na prikazovalniku se prikaže konec zadnjega programa. Z obračanjem gumba za izbiro programa nastavite nov program. Če gumb obrnete v

položaj »Reset« (Ponastavitev) , se naprava po 30 sekundah samodejno izklopi.



Če nastavite program ali funkcijo, ki se konča z vodo v bobno, funkcija stanja pripravljenosti **ne izklopi** naprave in vas na ta način opozori, da je treba izčrpati vodo.

12. NAMIGI IN NASVETI



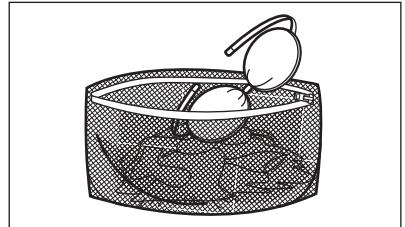
OPOZORILO!

Oglejte si poglavja o varnosti.

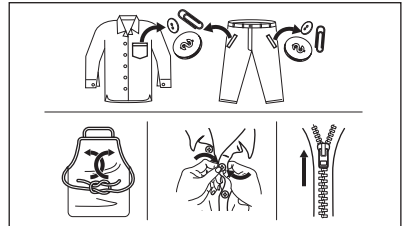
12.1 Vstavljanje perila

- Perilo razdelite na: belo, barvno, sintetično, občutljivo in volнено.
- Upoštevajte navodila za pranje, ki se nahajajo na etiketah za vzdrževanje perila.
- Belega in barvnega perila ne perite skupaj.
- Nekatero barvno perilo se pri prvem pranju razbarva. Priporočamo, da ga prvih nekaj pranj perete ločeno.
- Večslojno, volнено perilo in perilo s poslikavami obrnite z notranjo stranjo navzven.
- Predhodno poskrbite za trdovratne madeže.
- Trdovratne madeže odstranite s posebnim pralnim sredstvom.
- Bodite previdni z zavesami. Snemite kaveljčke in dajte zavese v pralno vrečo ali prevleko za blazino.
- Zelo majhna količina perila lahko povzroči težave z uravnoteženostjo pri centrifugi, kar vodi do prekomernih tresljajev. Če pride do tega:
 - a. prekinite program in odprite vrata (oglejte si poglavje »Vsakodnevna uporaba«),
 - b. ročno porazdelite perilo, tako da bodo kosi perila enakomerno porazdeljeni po kadi,
 - c. pritisnite tipko Začetek/ Prekinitev. Centrifuga se nadaljuje.
- Zapnite gumbe na prevlekah za blazine, zadrge, sponke in kaveljčke. Zapnite pasove, zavežite vrvice, vezalke, trakove in vse druge ohlapne predmete.

- Ne perite nezarobljenega ali strganega perila. Za pranje majhnih predmetov (kosov perila) in/ali občutljivega perila (npr. nedrčkov z lokom, pasov, hlačnih nogavic, vezalk, trakov itd.) uporabite pralno vrečo.



- Izpraznite žepe in razgrnite oblačila.



12.2 Trdovratni madeži

Za nekatere madeže voda in pralno sredstvo nista dovolj.

Priporočamo, da te madeže odstranite, preden daste perilo v napravo.

Na voljo so posebna sredstva za odstranjevanje madežev. Uporabite posebno sredstvo za odstranjevanje madežev, ki je primerno za vrsto madeža in tkanine.

12.3 Vrsta in količina pralnega sredstva

Izbira pralnega sredstva in uporaba prave količine vplivata na učinkovitost pranja, zmanjšujeta pa tudi odpadke in pomagata varovati okolje:

- Uporabljajte samo pralna in druga sredstva, ki so posebej namenjena pranju v pralnem stroju. Najprej upoštevajte naslednja splošna pravila:
 - pralni praški za vse vrste tkanin, razen občutljivih. Za belo perilo in razkuževanje perila uporabljajte pralni prašek, ki vsebuje belilo,
 - tekoča pralna sredstva, po možnosti za programe pranja pri nižjih temperaturah (največ 60 °C) za vse vrste tkanin ali posebne samo za volno.
- Izbira in količina pralnega sredstva sta odvisni od: vrste tkanine (občutljivo perilo, volneno perilo, bombaž itd.), barve oblačil, teže perila, stopnje umazanosti, temperature pranja in trdote vode.
- Upoštevajte navodila z embalaže pralnih ali drugih sredstev in pazite, da ne prekoračite najvišje navedene ravni (**MAX**).
- Ne mešajte različnih vrst pralnih sredstev.
- Uporabite manj pralnega sredstva, če:
 - perete manjšo količino perila,
 - je perilo manj umazano,
 - se pralno sredstvo med pranjem zelo peni.
- Tablete ali kapsule pralnega sredstva vedno vstavite v boben, ne v predal za pralno sredstvo.

Premajhna količina pralnega sredstva lahko povzroči naslednje:

- nezadovoljive rezultate pranja,
- posivitev perila,
- mastna oblačila,
- plesen v napravi.

Prevelika količina pralnega sredstva lahko povzroči naslednje:

- penjenje,
- slabši učinek pranja,
- slabše izpiranje,
- večji negativni vpliv na okolje.

12.4 Ekološki nasveti

Za varčevanje z vodo, energijo in pomoč pri zaščiti okolja priporočamo, da upoštevate naslednje nasvete:

- **Običajno umazano perilo** lahko perete **brez predpranja** in tako prihranite pralno sredstvo, vodo in čas (s tem varujete tudi okolje!).
- Če napravo napolnite z **največjo količino perila, ki je navedena za vsak program, zmanjšate porabo energije in porabo vode**.
- Z ustreznimi predhodnimi postopki lahko odstranite madeže in posamezne umazane dele; perilo lahko za tem perete pri nižji temperaturi.
- Za pravo količino pralnega sredstva si oglejte količino, ki jo predlaga proizvajalec pralnega sredstva, in preverite trdoto vode vašega domačega sistema. Oglejte si »Trdota vode«.
- Nastavite **najvišje število vrtljajev centrifugeza** izbrani program pranja, **preden perilo sušite v sušilnem stroju**. Na ta način prihranite energijo med sušenjem!

12.5 Trdota vode

Če je trdota vode na vašem območju visoka ali srednja, priporočamo, da uporabite sredstvo za mehčanje vode za pralne stroje. Na območjih, kjer je voda bolj mehka, uporaba sredstva za mehčanje vode ni potrebna.

Za informacije o trdoti vode v vašem kraju se obrnite na krajevno vodovodno podjetje.

Uporabite pravo količino sredstva za mehčanje vode. Upoštevajte navodila z embalaže izdelka.

13. VZDRŽEVANJE IN ČIŠČENJE



OPOZORILO!

Oglejte si poglavja o varnosti.

13.1 Razpored občasnega čiščenja

Občasno čiščenje pomaga podaljšati življenjsko dobo naprave.

Po koncu vsakega programa naj ostanejo vrata in predal za pralno sredstvo malo priprta, da omogočite kroženje zraka in posušite notranjost naprave: na ta način preprečite nastajanje plesni in neprijetnih vonjav.

Če naprave ne uporabljate dalj časa: zaprite pipo in izključite napravo.

Orientacijski razpored občasnega čiščenja:

Odstranjevanje vodnega kamna	Dvakrat letno
Vzdrževalno pranje	Enkrat mesečno
Čiščenje tesnila pokrova	Vsaka dva meseca
Čiščenje bobna	Vsaka dva meseca
Čiščenje predala za pralno sredstvo	Vsaka dva meseca
Čiščenje filtra odtočne črpalke	Dvakrat letno
Čiščenje filtra v cevi za dovod vode in filtra v ventilu	Dvakrat letno

V naslednjih odstavkih je razloženo, kako morate čistiti vsak del.

13.2 Odstranjevanje tujkov



Pred zagonom programa preverite, ali so vsi žepi prazni in ohlapni predmeti zapeti. Oglejte si »Polnjenje stroja« v »Namigi in nasveti«.

Odstranite vse tujke (kot so kovinske sponke, gumbi, kovanci itd.), ki jih morda najdete v filtrih in bobnu. Oglejte si odstavke »Čiščenje bobna«, »Čiščenje odtočne črpalke« in »Čiščenje filtra v cevi za dovod vode in filtra v ventilu«. Po potrebi se obrnite na pooblaščen servisni center.

13.3 Čiščenje zunanjih površin

Napravo čistite le z blagim milom in toplo vodo. Povsem posušite vse površine. Ne uporabljajte grobih gobic ali abrazivnih materialov.



POZOR!

Ne uporabljajte alkohola, topil ali kemičnih izdelkov.



POZOR!

Kovinskih površin ne čistite s čistili na osnovi klora.

13.4 Odstranjevanje vodnega kamna



Če je trdota vode na vašem območju visoka ali srednja, priporočamo, da uporabite sredstvo za odstranjevanje vodnega kamna za pralne stroje.

Redno pregledujte bobnen, da preverite morebitno prisotnost vodnega kamna.

Običajna pralna sredstva že vsebujejo sredstva za mehčanje vode, a priporočamo, da občasno zaženete program s praznim bobnom in sredstvom za odstranjevanje vodnega kamna.



Vedno upoštevajte navodila z embalaže izdelka.

13.5 Vzdrževalno pranje

Ponavljajoča in dolgotrajna uporaba programov z nizko temperaturo lahko povzroči kopičenje pralnega sredstva, ostankov kosmov in rast bakterij v bobnu in kadi. Zaradi tega lahko nastanejo neprijetne vonjave in plesen. Če želite odstraniti te ostanke in očistiti notranjost

naprave, redno izvajajte vzdrževalno pranje (vsaj enkrat na mesec).

i Oglejte si razdelek »Čiščenje bobna«.

13.6 Čiščenje bobna

Redno pregledujte bobnen, da preprečite neželene usedline.


Zaradi zarjavelih tujkov v bobnu ali prisotnosti železa v vodi lahko pride do kopičenja rje v bobnu

Očistite bobnen s posebnim čistilom za nerjavno jeklo.

i Vedno upoštevajte navodila z embalaže izdelka. Bobna ne čistite s sredstvi za odstranjevanje vodnega kamna, ki vsebujejo kisline, ali čistili, ki vsebujejo klor, jeklenimi gobicami ali jekleno volno

Za temeljito čiščenje:

1. Iz bobna odstranite vse perilo.
2. Zaženite program Cottons z najvišjo temperaturo.
3. V prazen bobnen natresite majhno količino praška, da izperete morebitne ostanke.

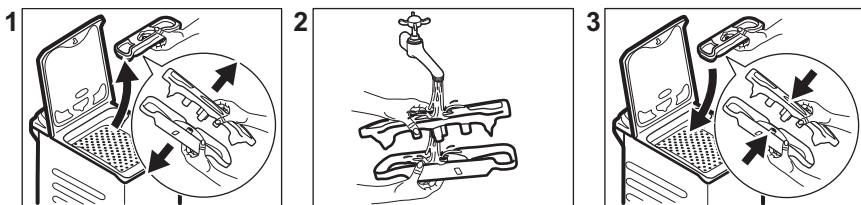
i Občasno se lahko ob koncu programa na prikazovalniku prikaže ikona : to je priporočilo za »čiščenje bobna«. Po čiščenju bobna ikon izgine.

13.7 Tesnilo pokrova

Redno pregledujete tesnilo in povsem izpraznite notranjost. Po potrebi ga očistite s čistilnim sredstvom, ki vsebuje amonijak, ne da bi opraskali površino tesnila.

i Vedno upoštevajte navodila z embalaže izdelka.

13.8 Čiščenje predala za pralno sredstvo



13.9 Čiščenje filtra na odtoku

Redno pregledujte filter odtočne črpalke in poskrbite, da bo čist.

Odtočno črpalčko očistite, če:

- Naprava ne izčrpa vode.
- Se bobnen obrača.
- Naprava oddaja nenavadne zvoke zaradi blokade odtočne črpalke.
- Se na prikazovalniku izpiše opozorilna koda **E20**.

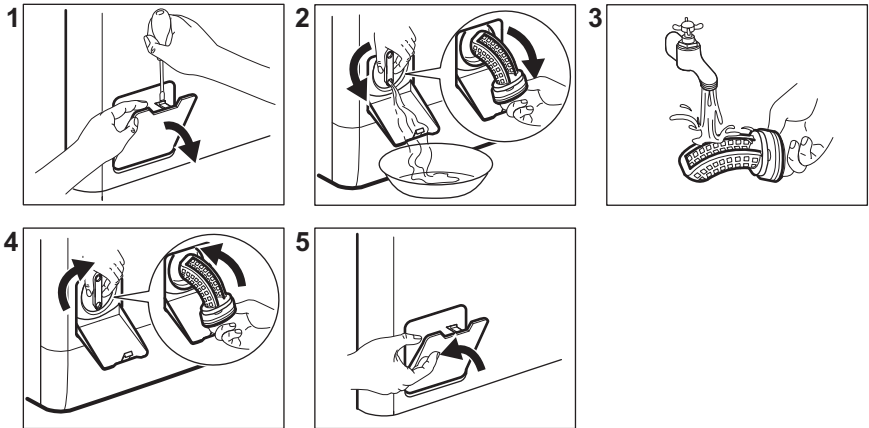


OPOZORILO!

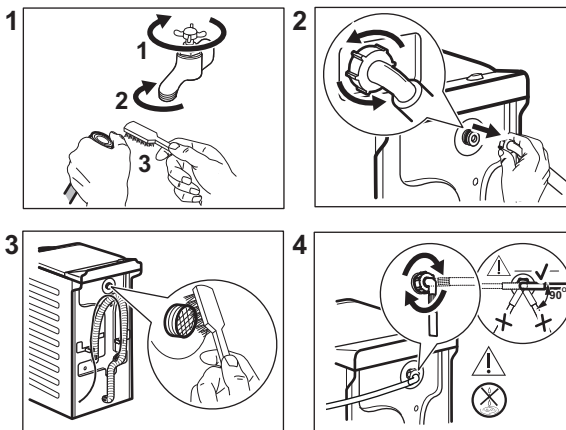
- Iztaknite vtič iz omrežne vtičnice.
- Filtra ne odstranjujete, medtem ko naprava deluje.
- Črpalke ne čistite, če je voda v napravi vroča. Počakajte, da se voda ohladi.

V bližini imejte krpo za brisanje vode, ki bo iztekla ob odstranitvi filtra.

Črpalke očistite na naslednji način:



13.10 Čiščenje filtra v cevi za dovod vode in filtra v ventilu



13.11 Črpanje v sili

Če naprava ne more izčrpati vode, opravite isti postopek, ki je opisan v odstavku »Čiščenje odtočne črpalke«. Po potrebi očistite črpalke.

Ko vodo izčrpate s pomočjo postopka za črpanje v sili, morate znova vklopiti odtočni sistem:

1. V predelek za glavno pranje predala za pralno sredstvo vlijete dva litra vode.
2. Vklopite program, da naprava izčrpa vodo.

13.12 Zaščita pred zmrzaljo

Če je naprava nameščena na mestu, kjer je lahko temperatura okrog 0 °C ali pade pod ničlo, odstranite preostalo vodo iz cevi za dovod vode in odtočne črpalke.

1. Iztaknite vtič iz omrežne vtičnice.
2. Zaprite pipo.
3. Konca cevi za dovod vode položite v posodo in pustite, da voda odteče iz cevi.
4. Izpraznite odtočno črpalke. Oglejte si postopek za črpanje v sili.
5. Ko je odtočna črpalke prazna, znova namestite cev za dovod vode.

**OPOZORILO!**

Pred ponovno uporabo naprave se prepričajte, da je temperatura višja od 0 °C. Proizvajalec ni odgovoren za škodo, nastalo zaradi nizkih temperatur.

14. ODPRAVLJANJE TEŽAV

**OPOZORILO!**

Oglejte si poglavja o varnosti.

14.1 Opozorilne kode in možne okvare

Naprava se ne zažene oz. se ustavi med delovanjem. Najprej poskusite najti rešitev težave (oglejte si razpredelnice).

**OPOZORILO!**

Pred kakršnimi koli preverjanji izklopite napravo.


Pri nekaterih težavah se na prikazovalniku prikaže opozorilna koda, tipka Začetek/Prekinitev  pa lahko nepretrgoma utripa:

Težava	Možna rešitev
E 10 Naprava se ne napolni z vodo pravilno.	<ul style="list-style-type: none"> • Preverite, ali je pipa odprta. • Prepričajte se, da tlak dovoda vode ni prenizek. Za te informacije se obrnite na krajevno vodovodno podjetje. • Prepričajte se, da pipa ni zamašena. • Prepričajte se, da cev za dovod vode ni prepognjena, poškodovana ali ukrivljena. • Preverite, ali je cev za dovod vode pravilno priključena. • Prepričajte se, da filter v cevi za dovod vode in filter v ventilu nista zamašena. Oglejte si »Vzdrževanje in čiščenje«.
E20 Naprava ne izčrpa vode.	<ul style="list-style-type: none"> • Prepričajte se, da sifon ni zamašen. • Prepričajte se, da cev za odvod vode ni prepognjena ali ukrivljena. • Prepričajte se, da filter na odtoku ni zamašen. Po potrebi očistite filter. Oglejte si »Vzdrževanje in čiščenje«. • Preverite, ali je cev za odvod vode pravilno priključena. • Nastavite program črpanja, če ste nastavili program brez faze črpanja. • Nastavite program črpanja, če ste nastavili funkcijo, ki se zaključuje z vodo v kadi.
E9 1 Notranja napaka. Ni komunikacije med elektronskimi elementi naprave.	<ul style="list-style-type: none"> • Program se ni zaključil pravilno ali pa se je naprava pre zgodaj ustavila. Napravo izklopite in jo ponovno vklopite. • Če se ponovno prikaže opozorilna koda, se obrnite na pooblaščen servisni center.

EKO Električno napajanje je nestabilno.	<ul style="list-style-type: none"> Počakajte, da se električno napajanje stabilizira.
EFO Vklapljen je zaščitni sistem za zaporo vode.	<ul style="list-style-type: none"> Izklopite napravo in zaprite pipo. Obrnite se na pooblaščen servisni center.

Če se na prikazovalniku prikažejo druge opozorilne kode, izklopite in vklopite napravo. Če se težava nadaljuje, se obrnite na pooblaščen servisni center.

V primeru različnih težav s pralnim strojem preverite spodnjo razpredelnico glede možnih rešitev.

Težava	Možna rešitev
Program se ne zažene.	<ul style="list-style-type: none"> Poskrbite, da bo vtič vtaknjen v vtičnico. Poskrbite, da boste zaprli pokrov naprave in vrata bobna. Prepričajte se, da v omarici z varovalkami ni poškodovane varovalke. Morate se dotakniti tipke Začetek/Prekinitev . Če je nastavljen zamik vklopa, nastavitvev preključite ali počakajte, da se odštevanje konča. Izklopite funkcijo Varovalo za otroke, če je vklopljena. Preverite položaj gumba pri izbranem programu.
Naprava se napolni z vodo, a jo takoj izčrpa.	<ul style="list-style-type: none"> Poskrbite, da bo cev za odvod vode v pravem položaju. Cev je morda nameščena prenizko. Oglejte si »Navodila za namestitvev«.
Centrifuga ne deluje ali pa pranje traja dlje kot običajno.	<ul style="list-style-type: none"> Nastavite program ožemanja. Prepričajte se, da filter na odtoku ni zamašen. Po potrebi očistite filter. Oglejte si »Vzdrževanje in čiščenje«. Ročno porazdelite perilo v kadi in ponovno vklopite centrifugo. To težavo lahko povzročajo težave z uravnoteženostjo.
Na tleh je voda.	<ul style="list-style-type: none"> Preverite, ali priključki cevi za vodo tesnijo in da voda ne izteka. Poskrbite, da na cevi za dovod in cevi za odvod vode ne bo poškodb. Poskrbite za uporabo pravega pralnega sredstva in zadostne količine.
Pokrova naprave ne morete odpreti.	<ul style="list-style-type: none"> Pazite, da ne izberete programa pranja, ki se zaključi z vodo v kadi. Preverite, ali je program pranja končan. Nastavite program črpanja ali ožemanja, če je voda v bobnu. Prepričajte se, da naprava dobiva električno energijo. To težavo lahko povzroča okvara naprave. Obrnite se na pooblaščen servisni center.

Težava	Možna rešitev
Naprava povzroča neobičajen hrup in se tresе.	<ul style="list-style-type: none"> • Preverite, ali je naprava pravilno poravnana. Oglejte si »Navodila za namestitev«. • Poskrbite za odstranitev embalaže in/ali transportnih vijakov. Oglejte si »Navodila za namestitev«. • V boben dodajte še perila. Količina perila je verjetno premajhna.
Trajanje programa se podaljša ali skrajša med izvajanjem programa.	<ul style="list-style-type: none"> • SensiCare System lahko nastavi trajanje programa glede na vrsto in količino perila. Oglejte si »Zaznavanje količine perila SensiCare System« v poglavju »Vsakodnevna uporaba«.
Rezultati pranja niso zadovoljivi.	<ul style="list-style-type: none"> • Povečajte količino pralnega sredstva ali uporabite drugega. • Pred pranjem perila uporabite posebne izdelke za odstranitev trdovratnih madežev. • Poskrbite, da boste nastavili pravo temperaturo. • Zmanjšajte količino perila.
Preveč pene v bobnu med pranjem.	<ul style="list-style-type: none"> • Zmanjšajte količino pralnega sredstva.
Po pranju se v predalu za pralno sredstvo nahajajo ostanki pralnega sredstva.	<ul style="list-style-type: none"> • Poskrbite, da bo loputa v pravem položaju. • Prepričajte se, da ste predal za pralno sredstvo uporabili v skladu z navodili za uporabo.

Po opravljenem pregledu vklopite napravo. Program se nadaljuje od trenutka prekinitve.

Če se težava ponovi, se obrnite na pooblaščen servisni center.

Potrebni podatki za servisni center se nahajajo na ploščici za tehnične navedbe.

15. VREDNOSTI PORABE

15.1 Uvod



Za podrobnejše informacije o energijski nalepki si oglejte spletno povezavo www.theenergylabel.eu.



Koda QR na energijski nalepki z naprave zagotavlja spletno povezavo do informacij, povezanih z delovanjem naprave, v podatkovni bazi EU EPREL. Energijsko nalepko hranite za referenco skupaj z navodili za uporabo in vsemi drugimi dokumenti, ki so priloženi tej napravi.

Iste informacije lahko v bazi EPREL najdete tudi s pomočjo povezave <https://eprel.ec.europa.eu> ter imena modela in številke izdelka, ki ju najdete na ploščici za tehnične navedbe naprave. Za položaj ploščice za tehnične navedbe si oglejte poglavje »Opis izdelka«.

15.2 Legenda

kg	Količina perila.	ure:mi:nute	Trajanje programa.
kWh	Poraba energije.	°C	Temperatura v perilu.
Litri	Poraba vode.	obr./min	Hitrost ožemanja.
%	Preostala vlaga ob koncu faze ožemanja. Višja kot je hitrost ožemanja, večji je hrup in nižja je vsebnost preostale vlage.		



Vrednosti in trajanje programa se lahko razlikujejo glede na različne pogoje (npr. sobno temperaturo, temperaturo in tlak vode, količino in vrsto perila, napajalno napetost) in tudi če spremenite privzeto nastavitvev programa.

15.3 V skladu z uredbo Evropske komisije 2019/2023

Eco 40-60 program	kg	kWh	Litri	ure:mi:nute	%	°C	obr./min¹⁾
Polna napolnjenost	7	0.995	53	3:25	53	45	1251
Polovična napolnjenost	3,5	0.400	40	2:41	53	30	1251
Četrtninska napolnjenost	2	0.215	36	2:41	55	25	1251

¹⁾ Največja hitrost ožemanja.

Poraba energije v različnih načinih

Izklop (W)	Stanje pripravljenosti (W)	Zakasnen vklop (W)
0.50	0.50	4.00
Čas do izklopa/stanja pripravljenosti je največ 15 minut.		

15.4 Splošni programi

Te vrednosti so samo orientacijske.

Program	kg	kWh	Litri	ure:mi- nute	%	°C	obr./ min ¹⁾
Cottons ²⁾ 90 °C	7	2.45	85	4:05	53	85	1300
Cottons 60 °C	7	1.70	80	3:45	53	55	1300
Cottons 20° ³⁾ 20 °C	7	0.30	80	2:55	53	20	1300
Synthetics 40 °C	3	0.55	55	2:15	35	40	1200
Delicates ⁴⁾ 30 °C	2	0.30	50	1:00	35	30	1200
Wool/Silk 30 °C	1,5	0.20	45	1:05	30	30	1200

1) Referenčni indikator hitrosti ožemanja.

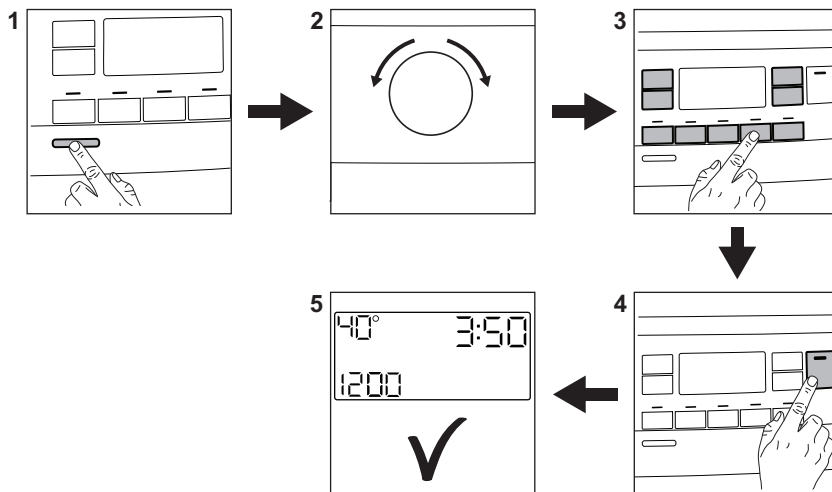
2) Primerno za pranje močno umazanega perila.

3) Primerno za pranje malo umazanega bombažnega, sintetičnega in mešanega perila.

4) Deluje tudi kot kratek cikel pranja za malo umazano perilo.

16. HITRI VODNIK

16.1 Vsakodnevna uporaba



Vtaknite vtič v vtičnico.


Odprite pipo.

Vstavite perilo.

Vlijte pralno sredstvo in drugo sredstvo v ustrezni predelek predala za pralno sredstvo.

1. Pritisnite tipko **Vklop/Izklop** za vklop naprave.
2. Obrnite gumb za izbiro programa, da nastavite želeni program.

3. Z ustreznimi tipkami nastavite zelene funkcije.

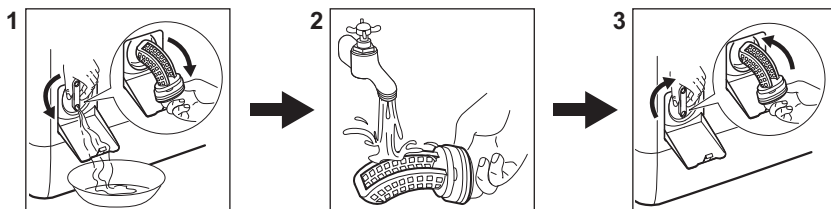
4. Za zagon programa se dotaknite tipke **Začetek/Prekinitev** .

5. Naprava se zažene.

Po koncu programa odstranite perilo.





Pritisnite tipko **Vklop/Izklop** za izklop naprave.

16.2 Čiščenje filtra odtočne črpalke



Filter čistite redno, še posebej pa, če se na prikazovalniku prikaže opozorilna koda **E20**.


16.3 Programi


Programi	Količina perila	Opis izdelka
Eco 40-60	7 kg	Bel in barvast bombaž. Običajno umazano perilo.
Cottons	7 kg	Belo in barvno bombažno perilo.
Synthetics	3 kg	Sintetično ali mešano perilo.
Delicates	2 kg	Občutljivo perilo, kot je perilo iz akrila, viskoze in poliestra.
 Steam	1 kg	Program s paro za volno in kašmir.
 Cashmere	1 kg	Program s paro za bombažna, sintetična in občutljiva oblačila.
Spin/Drain	7 kg	Vse tkanine razen volnenih in zelo občutljivih. Program za ožemanje in črpanje vode.
Rinse	7 kg	Vse tkanine razen volnenih in zelo občutljivih. Program za izpiranje in ožemanje.
Baby	2 kg	Nežen program, primeren za otroško perilo.
Rapid 14min	1,5 kg	Malo umazani ali enkrat nošeni kosi perila iz bombaža in sintetike.
 Outdoor	2 kg ¹⁾ 1 kg ²⁾	Sodobna oblačila za šport in dejavnosti na prostem.
Denim	2 kg	Oblučila iz denima.
UltraWash	3 kg	Bombažni kosi perila. Intenzivni kratki program.
 Wool/Silk	1,5 kg	Volna, ki se lahko pere strojno, volna za ročno pranje in občutljive tkanine.

1) Program pranja.

2) Program pranja in impregnacijska faza.

17. SKRB ZA OKOLJE

Reciklirajte materiale, ki jih označuje simbol . Embalažo odložite v ustrezne zabojnike za reciklažo. Pomagajte zaščititi okolje in zdravje ljudi ter reciklirati odpadke električnih in

elektronskih naprav. Naprav, označenih s simbolom , ne odstranjujte z gospodinjskimi odpadki. Izdelek vrnite na krajevno zbirališče za recikliranje ali se obrnite na občinski urad.

www.electrolux.com/shop



135985030-A-472021

